

# 금강대학교

GEUMGANG UNIVERSITY

학교 소개 및  
2022학년도 모집요강



금강대학교  
GEUMGANG UNIVERSITY



# 공공부문 취업 최적화

2021년 지역인재 7급 2명 배출 (충남권 최다합격)

역대 지역인재 6~7급 공무원 23명 배출 (충남권 최다배출)

2020년 제37회 관세사 자격시험 “수석” 합격자 배출

국가전문자격취득자 관세사 6명, 세무사 6명, 노무사 1명



## 졸업생 공직진출자

행정고시 (5급)	경찰/ 소방간부(6급)	지역인재 (6~7급)	일반직 (7~9급)	장교임관	총 계
3명	5명	23명	100명	24명	155명

## 졸업생 공공부문 진출자

공무원	공기업/ 공공기관	교육기관 (교수, 연구원 등)	해외취업 (대사관, 국제기구 등)	총 계
155명	59명	20명	26명	262명

## 역량 쌓기 로드맵

1학년(진로탐색)	2학년(진로설정)
<b>실천사항</b> 직업이해, 진로상담, 진로캠프 <b>권장사항</b> 진로탐색 프로그램	<b>실천사항</b> 기업탐방, 진로상담2, 직무캠프 <b>권장사항</b> 취업 특강, 취업역량 강화 프로그램

### 졸업생인터뷰

박○○ / 11학번  
제37회 관세사 수석합격

금강대학교에서 학생을 위한 전문자격증반의 지원과 열정적인 교수님의 지도 하에 수석합격이라는 큰 열매를 얻을 수 있었다. 금강대학교는 내 미래를 밝게 비춰준 등불같은 존재이다.

### 졸업생인터뷰

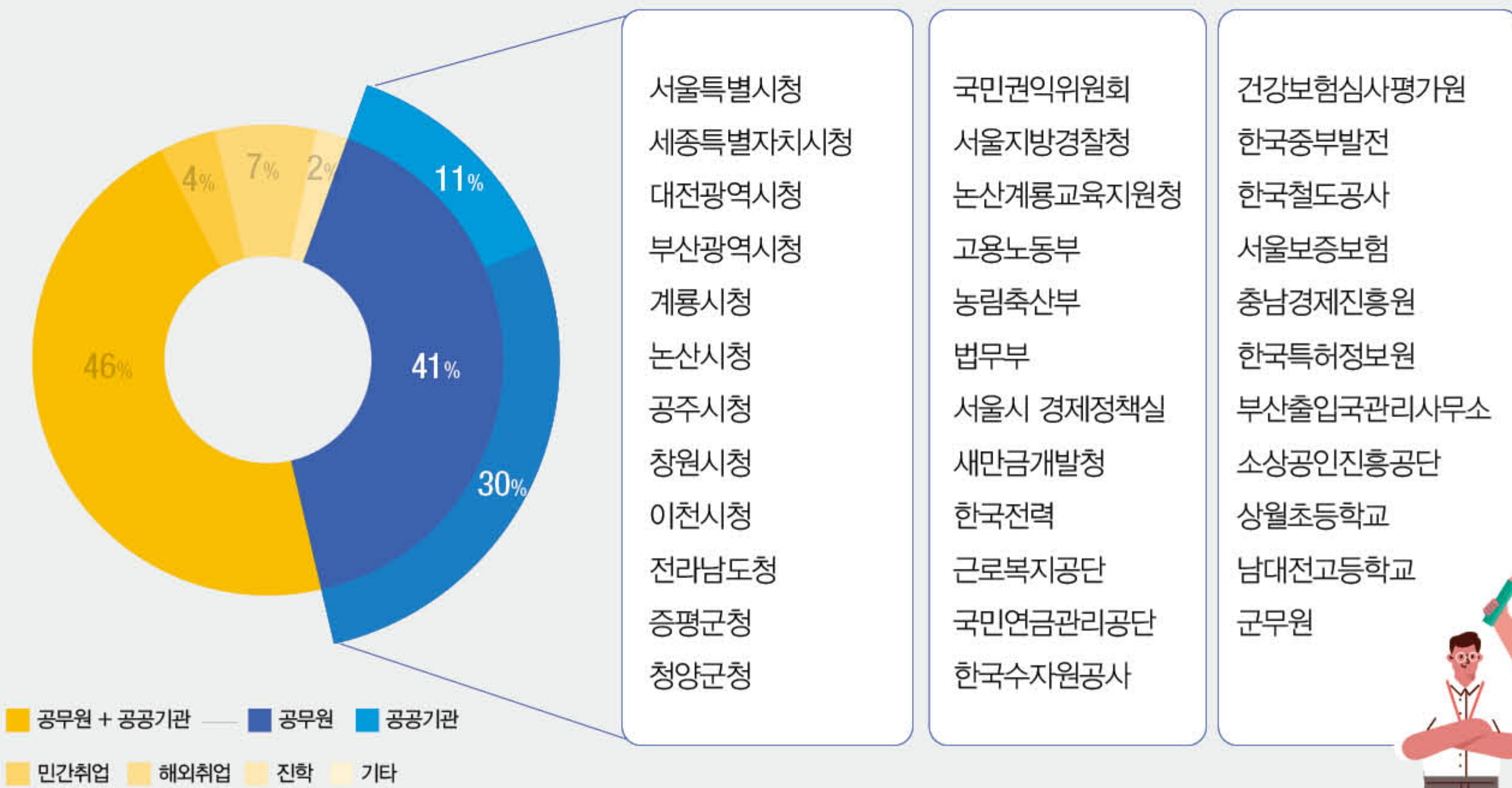
김○○ / 14학번  
농협

금강대학교는 취업준비생에게 어둠 속 한 줄기의 빛이라고 생각합니다. 취업준비생 당시 식비와 주거비를 줄여도 교재 및 인터넷 강의 비용을 충당하기 어려웠습니다. 금강대학교는 다양한 프로그램을 통해 학업 관련 비용을 지불해주었고, 이를 기반으로 학업에 전념할 수 있었습니다. 그 결과 작년 취업에 성공했습니다. 이러한 기회를 제공해준 금강대학교에 진심으로 감사드립니다.



## 최근 3개년 주요 취업처 현황 (2018~2020.2 자체조사)

취업자 중 공무원 + 공공기관 평균 취업률 : 41.5%



### 3학년(경력개발)

**실천사항** 기업정보수집, 경력개발상담, 창업캠프  
**권장사항** 자격증 취득 프로그램, 공공인재 프로그램(고시반, 공무원 대비반)

### 4학년(실전취업)

**실천사항** 면접준비, 취업상담, 취업박람회  
**권장사항** 인턴십, 입사지원, 해외취업 프로그램

#### 졸업생인터뷰

김○○ / 16학번  
지역인재 7급

금강대학교는 '금광'이다. 소수 정예라는 특성은 '금광'의 이미지를 한층 더 부각시킨다. 필기시험 및 면접시험 준비는 출제위원을 역임하셨던 여러 교수님들의 지도를 통해 소중한 조언을 얻을 수 있다. 이런 지식들은 물론이고 예비 공무원으로서의 마음가짐과 태도도 배우게 된다. 아울러 먼저 공직에 입직한 선배들과 재학 중인 후배들 간의 끈끈한 조직력과 유대감도 핵심적인 부분이다. 준비를 하는 동안 그 과정을 미리 경험한 이들로 부터 힘이 되는 메시지와 실질적인 교훈을 얻을 수 있고, 입직 후에도 자연스레 학교를 통해 인맥을 쌓을 수 있는 기회가 주어진다. 이처럼 공공인재학부 로드맵은 학생들이 공공인재로 진출하는데 있어 모자람이 없도록 '금광'과도 같은 역할을 하고 있다.

#### 졸업생인터뷰

오○○ / 16학번  
지역인재 7급

금강대학교는 나에게 '계단' 이었다. 학교를 통해 내가 목표한 바를 향해 차근차근 올라설 수 있었기 때문이다. 뿐만 아니라, 학교에서 누렸던 해외봉사, 어학연수 등의 경험을 통해 앞으로 더 넓고 높은 곳을 향해 나아갈수 있는 용기 또한 얻을 수 있었다.



# 전교생 해외유학!

해외 및 기관 공동협력사업 추진 **9개국 34개**

## 3pass 영어인증제

학생들의 실용적인 영어능력 강화를 위한 교육과정으로 레벨테스트 결과를 기반으로 단계별·점진적 학습시스템 운영



트랙	1~2학년			3~4학년	
	Gate R	Gate S	Gate G	원어 전공수업	최종평가
비교과프로그램	Bronze Class	Silver Class	Gold Class	3학점	전문위원 평가 (인터뷰)
TOEIC	600점	700점	800점		
TOEIC SPEAKING	5급	6급	7급		
OPIc	IM1	IM2	IM3		
TOEFL	iBT 60점	iBT 70점	iBT 80점		

## 파트너십 프로그램

2015 ~ 2019, 코로나이전 :  
학기별 재학생 22.5% 참여

금강어학원 학생 1인이 최대 4인의 한국인 학생들과 그룹을 형성한 후, 학기 중 1주당 4시간의 외국어 (영어, 중국어, 일본어) 주제별 학습을 자율적으로 시행

## 국제봉사학습 프로그램

연간 60명 참여(15일)

교육 및 해외봉사활동을 통해 개발도상국에 대한 이해도를 높이고 문화교류와 우호증진에 이바지함으로써 우리 대학의 건학이념의 구현과 국제적 감각과 소양 키움

## 어학연수 프로그램

연간 재학생 10%인원 수혜

4 ~ 6주간의 중·상급 외국어 교육을 통해 회화 및 듣기능력을 향상하여, 글로벌 문화의 이해 및 경험의 기회를 통해 뛰어난 외국어 실력과 국제적 소양을 겸비한 글로벌 인재 양성

### 졸업생인터뷰

김○○ / 15학번  
외국계 기업 Heart Force

금강대학교에서 나는 대외 활동, 어학연수 등의 활동을 통해 나의 장점을 빨리 찾을 수 있었고, 내가 원하는 진로 및 목표를 이뤄낼 수 있었다. 나에게 금강대학교란 다양한 도전을 할 수 있도록 응원과 지원을 해준 최고의 공간이다.

### 졸업생인터뷰

이○○ / 14학번  
대학원진학

금강대학교는 안경과 같은 존재다. 금강대학교를 다니면서 관심도 없고 접근성이 낮았던 해외에 관심이 생기기 시작하였다. 해외봉사, 어학연수, 전공심화 등 다양한 글로벌 프로그램들이 재학생들에게 외국에 대한 두려움을 없애 주기 때문이다. 또, 학생들이 부담스러워 할 만한 비용, 계획들을 먼저 제공해 주어서 다른 걱정 없이 프로그램에 집중할 수 있도록 도와준다. 낯설고, 옆에 있어도 보지 못했던 해외 대학들을 나의 안경이 되어 옆 동네처럼 볼 수 있도록 해주었다.



## 교환학생 프로그램

연간 재학생 10%인원 수혜  
(대학 간 협정에 따라  
자격요건이나 혜택이 다름)

우리 대학과 학술교류 협정을 체결한 대학에 거주하여 언어, 문화 등을 배우는 프로그램으로 학생의 언어 실력을 높이고, 사회적 시야를 넓힐 뿐만 아니라 다른 문화에 대한 이해와 관용의 마음을 함양

**국 내** 동국대, 충남대

**영어권** 루이지애나대(미국), U. West대(미국), 말라야대(말레이시아),  
세부의학종합대(필리핀), TMC Academy(싱가포르)

**일어권** 고치대(일본), 치바대(일본), 도요대(일본), 메지로대(일본),  
레이타쿠대(일본), 다이쇼대(일본), 미노부산대(일본), 칸다외국어대(일본)

**중어권** 포광대(대만), 난화대(대만), 지린재경대(중국), 랴오닝대(중국),  
산시사범대(중국), 포광대(중국), 대외경제무역대(중국)

## 해외대학연계

### 2+2 복수학위 프로그램

금강대2년, 해외대학2년  
(마지막학기 금강대 수강)

### 미국 등 해외 명문대학과 복수학위 협정 체결

양 대학의 학사학위를 모두 취득할 수 있는 제도로 학생들의 글로벌 경쟁력 강화는 물론, 더 나아가 복수학위 취득으로 교류의 폭을 넓혀 우리대학의 핵심역량인 글로벌 리더십을 겸비한 인재를 양성

협정대학 University of Alabama at Birmingham, Collat School of Business

## 해외대학원 학비지원(2년간)

World University Ranking  
150위 이내 해외대학원 진학



**영어권 28,000USD / 일어권 20,000USD / 중어권 14,000USD**

**일어권** 도요대, 동경대, 오사카대, 오차노미즈대, 와세다대, 치바대, 큐슈대,  
히로시마대

**영어권** 뉴욕대(이하 미국), 더럼대(영국), 런던정경대(영국), 메컬리대(호주),  
미시건대, 에딘버러대(영국), 위스콘신대, 조지타운대, 코넬대,  
펜실베이니아대, 호주국립대(호주)

**중어권** 대만사범대(대만), 복단대, 북경대, 칭화대, 타이완대(대만), 푸단대,  
홍콩대(홍콩)

### 졸업생인터뷰

천○○ / 11학번  
공공정책학부

● 어학 수업이 소규모로 구성되어 실력을 갖추기 좋습니다. 교수 1인당 학생 수가 적기 때문에 학생들의 결과물을 심도 깊게 검토 해주십니다. 저는 행정학 전공임에도 많은 어학 수업을 찾아 들었고, 실력을 빠르게 키워 외교과 시험에 도전할 수 있었습니다.

### 졸업생인터뷰

이○○ / 19학번  
공공정책학부

● 그저 평범한 학생이었던 나에게 영어는 항상 남아있는 어려운 과제였다. 기능하면 미루고 피하고 싶던... 하지만, 금강대에서 운영하는 영어인증제와 파트너십 프로그램의 연계를 통해 영어 회화의 자신감을 불어 넣어주었다. 앞으로 해외봉사와 교환학생을 통해 영어에 대한 두려움이 아닌 "야나두!"를 외쳐볼 수 있을 것 같다. 나에게 금강대학교란 도전할 수 있는 청춘이다.



# 한국형 리버럴아츠컬리지

## 학부 중심 대학

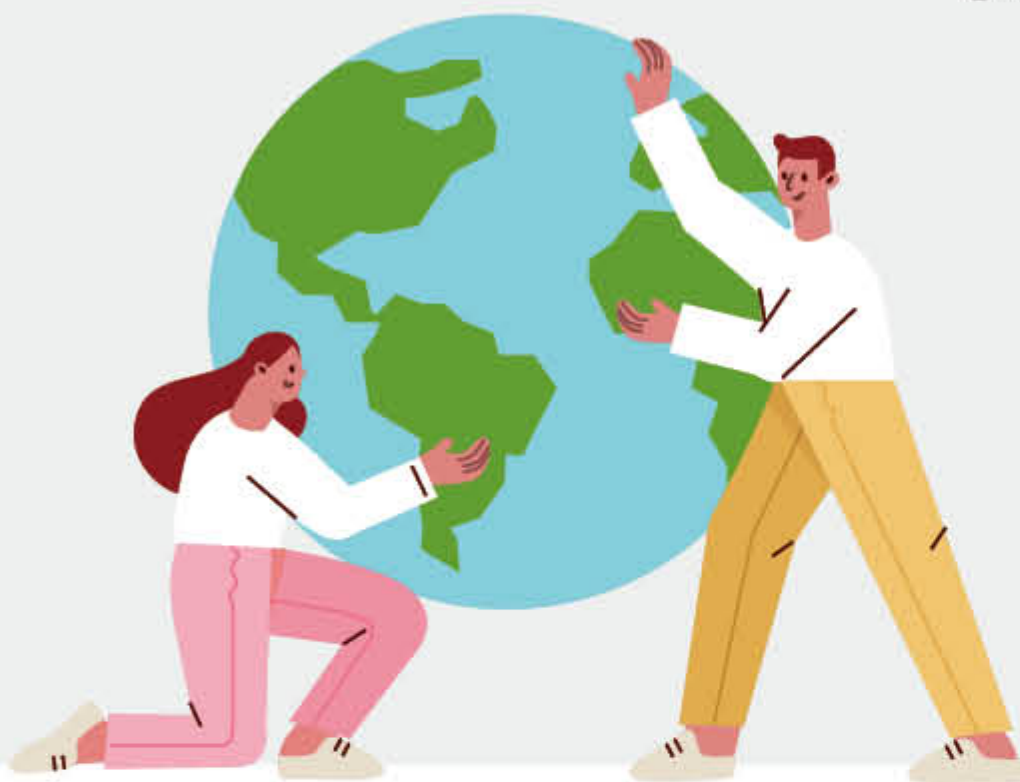
- 불교인문학부와 공공정책학부로 모집하는 학부 중심 대학
- 학생 스스로 학습할 분야를 선택, 융합하여 창의 및 문제 발굴·해결 능력을 함양하는 자유설계 융합전공 및 복수전공을 운영

## 소수 정원의 수업시스템



- 소규모 강좌비율이 68.1% (2020 대학알리미)로 1:1 맞춤형 교육을 실시
- 전임교원 1인당 학생 수가 29.86명 (2020 재학생기준)이며, 전임교원 강의 담당 비율은 38.8% (2020기준 / 대학알리미)로 수업의 질을 중심으로 교육
- 교수와 학생간의 학업 및 일상 상담 등이 자유롭고 밀접하게 이루어져 학생이 목표를 이룰 수 있도록 가이드 역할에 집중

## 글로벌 인재 양성



- 학생들의 실용적인 영어 능력 강화를 위해, 영어인증제를 통해 단계별 영어 교육
- 상위 난이도인 영어 토론식 수업을 통해 영어 구사 능력의 향상

### 졸업생인터뷰

원○○ / 04학번  
공공정책학부

● 뉴턴은 거인 갈릴레이의 어깨에 올라설 수 있었기에 멀리 볼 수 있다고 했습니다. 더 먼곳을 보기위해 기대 반 두려움 반으로 신생 대학에 진학하는 모험은 내 인생의 큰 선택이자 도전이라 생각했습니다. 저에게 금강대는 거인의 어깨였습니다. 누구보다도 멀리 볼 수 있게 해주었고 지금 이 순간에도 멀리 갈 수 있는 원동력이 되고 있습니다. 금강대는 지금도 저에게 넓은 어깨를 기꺼이 내어 주고 있지만 앞으로 금강대와 함께 할 여러분에게 그 어깨가 함께 할 거라고 믿어 의심치 않습니다.

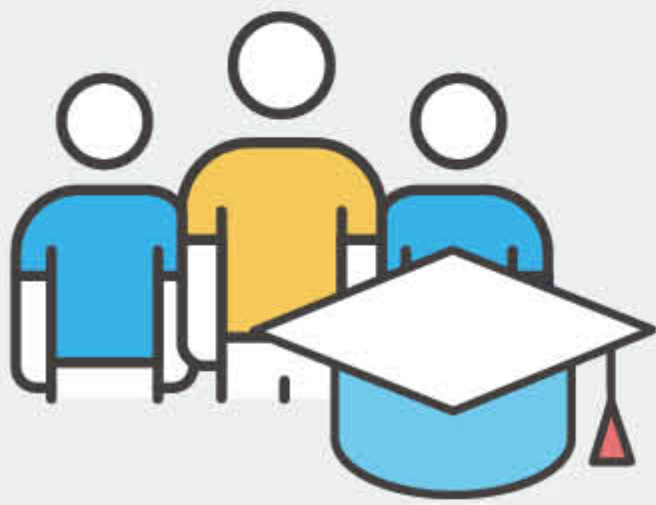
### 재학생인터뷰

이○○ / 15학번  
불교인문학부

● 4학년 1학기까지 다니는 동안 소수 정원의 수업시스템은 타 대학과는 견줄 수 없이 잘 마련되어 있다고 생각합니다. 일방적으로 가르치는 수업의 방식이 아닌 토론을 통한 사고력 향상뿐만 아니라 타인을 설득하면서 언변도 향상시키는 수업 방식이 마음에 듭니다. 대학 선택이라는 큰 갈림길에 놓여있는 여러분의 마음을 누구보다 잘 이해합니다. 깊은 학문을 탐구하고자 하는 학생들에게는 금강대학교를 추천합니다.



## 한국형 리버럴아츠 컬리지 (Liberal Arts College)



- 미국의 세인트존스 컬리지나 일본의 아키다 교양교육대학과 같은 작지만 강한 일류대학을 목표로 한국형 리버럴아츠컬리지로 성장
- 리버럴아츠컬리지들의 특징을 가진 금강대학교

소규모 강좌비율 68.1% (2020 대학알리미)

전임교원 강의 비율 29.86명 (2020 재학생기준)

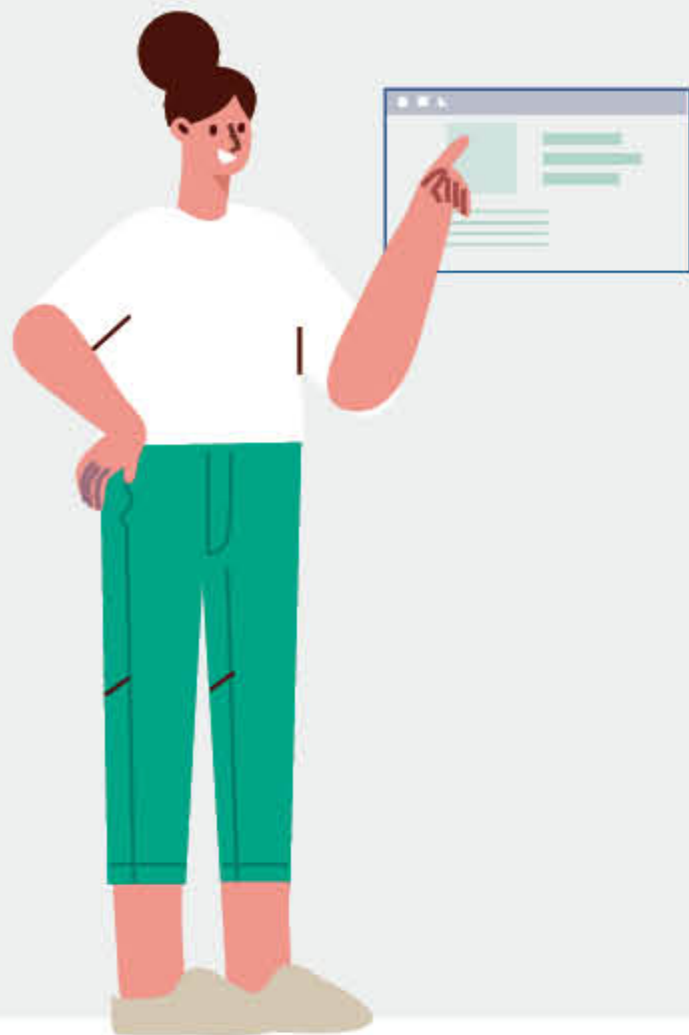
지도교수 학생상담 만족도 : 95.4% (2020학년도 재학생 실태조사, 긍정답변비율)

자율설계 융합전공 : 120명 (2016 시행이후 이수학생 수)

교내 기숙사 학생 수용율 100%

## 2023년 금강대의 변화

- 철학을 기초로 한 인문학적 소양과 AI관련 과목 신설로 교양수업 업그레이드
- 리더십 및 글쓰기와 토론수업 운영으로 자기주도적 학습 체계 강화
- 정치, 행정, 경제, 경영분야를 통합한 융합학사과정 운영
- 3학년부터 전공을 영어수업으로 운영 계획
- 2023학년도 신입생부터는 수능최저학력기준 적용
- 일반전형 : 국어 · 영어 · 수학 · 탐구 중 상위 2영역 합 5등급 이내 또는 1영역 1등급



### 재학생인터뷰

김○○ / 15학번  
불교인문학부

교수님과 직원선생님이 나를 알고 함께 이야기 할 수 있는 학교가 몇이나 있을까? 나에게 금강대학교는 언제 어디서나 쓰러진 마음을 일으킬 수 있는 힘을 길러주는 곳이다. 유독 별이 많고 반짝거리는 금강대학교가 더 밝게 빛났으면 좋겠다.

### 재학생인터뷰

박○○ / 19학번  
불교인문학부

스스로 학비와 생활비까지 해결하면서 자기 공부를 할 여유까지 있는 학교가 몇이나 되겠는가? 전액학비지원, 각종 장학금, 기숙사 생활 덕분에 나에게 많은 시간을 투자할 수 있다. 금강대학교는 나에게 행운이다.



# 재정지원제한대학?

**Q** 재정지원제한 대학이란 무슨 의미인가요?

**A** 정부의 재정지원사업을 받지 못하는 대학이라는 의미이지, 경영부실 대학이 절대 아닙니다.

**Q** 부실대학 · 한계대학 후보라는 얘기인가요?

**A** 재정지원제한대학은 부실대학, 한계대학으로의 수순을 밟는 단계라고 말하는데 경영부실대학을 말하는 것으로 재정지원제한대학과는 거리가 멉니다. 부실대학이라 함은 학생 충원율이 낮고 재정 상태가 열악하여 교육을 지속할 수 없는 대학으로 우리 대학과는 전혀 무관합니다.



**등록금의존율** 2020기준 : 27.9% (대학평균 53.7%, 지역평균 51.0%)  
부채비율 1.4% (사립대학 전체 6위 / 152개, 사이버대학 제외), 충남권 1위

**법인 전입금율** 2020기준 : 53.3억 (53.4%)  
학생1인당 교육비 전국 사립대 12위 (7%), 전체대학 14위 / 215개

**Q** 왜 재정지원제한대학이 되었나요?

**A** 우리 대학은 개교 이래로 정원을 채워 학교를 운영하는데 목표를 두지 않고, 소수정예대학으로 끼와 자질이 있는 학생들을 선발하여 인문학적 소양을 충분히 갖춘 글로벌 리더 인재를 양성하는데 주력하고 있는 특성화 대학으로 소수정예의 선발과 운영을 유지하고 있어 대학평가에 불리하게 적용되고 있습니다. 그럼에도 불구하고 금강대학교는 우리 대학의 가치와 철학을 지켜나갈 것입니다.

## 재학생인터뷰

윤○○ / 17학번  
공공정책학부

● 금강대는 전액장학금을 지원하고 있어 경제적 부담이 없고 내가 원하는 곳에 더 집중할 수 있다. 또, 많은 외국어 학습 기회가 있어 글로벌 인재가 될 수 있는 토대를 마련해 주었다. 그렇기에 나에게 금강대는 '기회의 장'이다.

## 재학생인터뷰

이○○ / 18학번  
공공정책학부

● 나에게 금강대학교란 새로운 인생을 선물해 준 곳이다. 학비 걱정 없이 다양하고 잘 짜인 커리큘럼과 해외봉사, 교환학생, 취업지원 프로그램, 고시반 등 유익한 활동과 경험을 해볼 수 있다. 이 학교에 오길 잘했다.





**Q** 재정지원제한대학으로 지정되어 정부 정책인 '반값등록금'에 의한 등록금 지원을 받지 못하나요?

**A** '반값등록금' 정책은 정부에서 지원되는 국가장학금입니다. 우리대학은 정부로부터 국가장학금을 지원받지 못하나, 전액 장학금 제도를 통해 학교에서 신입생 및 재학생에게 등록금을 지원하고 있습니다.

**Q** 재정지원제한대학이라 장학금 혜택이 줄어들지는 않나요?

**A** 재정지원제한대학으로 지정되어 장학금이 줄어드는 일은 없습니다. 우리 대학은 '전액장학금'제도를 계속 유지해오고 있으며, 재학생 1인당 장학금 지급률은 2위, 학생1인당 연간 장학금이 7,810.8천원으로 정부의 재정지원에 영향을 받지 않습니다. 앞으로 교육투자를 통한 장학금은 더 확대할 예정입니다.



전액장학금 (직전 학기 평점 3.00이상)

재학생1인당 장학금 지급률 2위 (대학알리미 (2020기준), 충청권역 1위)

학생1인당 연간 장학금 7,810.8천원 (2020기준 / 대학알리미)

**Q** 앞으로 금강대학교의 비전을 기대해도 되나요?

**A** 우리대학은 중장기발전계획을 통해 미국의 세인트존스 대학과 일본의 아키타 대학을 벤치마킹하여 최고의 인문교양대학으로 거듭나고자 한걸음씩 나아가고 있습니다. 대학평가로 인해 대학의 이미지가 크게 훼손되었지만 교수, 직원, 학생, 동문 등 모두의 힘을 모아 반드시 진정성 있는 대학의 가치를 실현하도록 하겠습니다.

#### 재학생인터뷰

권○○ / 18학번  
불교인문학부

● 나에게 금강대란 어떠한 역경과 고난에도 완벽한 무대를 만들어 내는 백스테이지이다. 재정지원제한대학이라는 타이틀이 무색하게, 금강대학교는 고시반을 통해 학생들이 꿈을 이룰 수 있도록 지원해주고 있다. 학생중심 교육을 바탕으로 전문 교수님들이 멘토가 되어주시며, 공부환경을 제공해준다. 우리 학교는 꿈을 이루는 완벽한 무대로 나갈 수 있도록 도와주는 든든한 백스테이지이다.

#### 졸업생인터뷰

장○○ / 16학번  
공공정책학부

● 나에게 금강대학교란 진수성찬이다. 전액장학금이라는 밥에 교환 학생, 어학연수, 해외봉사, 국제회의참여, 취업준비활동 등 언어의 전문성과 글로벌 리더십을 양성하는데 필요한 다양한 경험과 기회들이 반찬으로 차려져 있다. 국제교류분야에서 일하고 있는 지금의 나를 만들어 준 진귀한 밥상이다.



## 불교학전공 | 불교인문학부

### 교육 목표

- 불교라는 특정 종교의 교리를 연구하는 학문의 성격을 넘어 인생의 근본 문제에 대한 포괄적, 분석적인 설명을 바탕으로 인간과 사회의 문제를 근원적으로 통찰하여 합리적인 해결방안 제시
- 우주와 인생에 대한 진실을 깨우쳐 주는 가르침을 더욱 깊이 연구하며, 인류가 나아가야 할 바람직한 방향에 대한 비전 제시
- 불교의 발생과 역사적 전개 과정에 대한 심화된 이해는 물론, 인문학적 · 사회과학적 · 자연과학적 접근 방법을 도입해 현대사회가 당면한 다양한 문제 상황에 효율적으로 대처할 수 있는 인재 양성

### 교육 과정

- 불교 전통의 역사적 · 사상사적 전개 과정을 학습하는 인도불교사, 티베트불교사, 중국불교사, 한국불교의 역사 등
- 불교 문헌을 다루기 위한 산스크리트어, 티베트어, 한문 및 고전어를 습득하고 강독하는 한문불전강독, 불교원전강독 등
- 심리적, 윤리적, 실존적 문제에 대하여 불교가 줄 수 있는 메시지를 탐구하는 불교윤리학, 불교심리학 등

### 취업 및 진로

- 대학원 진학으로 문헌, 철학사상 등에 대한 지식을 심화하여 불교 연구기관에 종사
- 불교 관련 명상수련, 상담심리 및 불교 관련 콘텐츠를 활용한 스타트업(창업), 멀티미디어 분야 진출
- 사찰과 종단 외 불교 관련 언론사 및 문화단체, 비정부기구, 비영리기구 등에 진출

## 행정학전공 | 공공정책학부

### 교육 목표

- 행정학은 공익의 관점에서 공공문제의 해결이라는 공공목적 달성을 통하여 국가의 효율적인 운영과 발전을 도모하는 사회과학
- 현대 행정학의 영역은 정부조직 뿐만 아니라 공기업 등 공공기관의 운영 · 시민사회 및 민간 기업과의 협력적 관계, 그리고 급격한 국내외 행정환경 변동에 따른 정책적 대응에 이르기까지 다양함
- 현장중심 융합교육을 통하여 행정에 대한 폭넓은 이론적 이해와 4차 산업혁명 시대의 디지털 사용능력을 바탕으로 현장에서 필요로 하는 실질적인 정책역량을 갖춘 인재 양성

### 교육 과정

- 조직 - 인사 - 재무 · 정책 · 지방 · 국제행정 등 행정학의 기본과목과 정치학 · 헌법학 · 행정법 등 인접 학문인 일반행정, 지방행정, 고용 · 노동 · 경찰 · 소방행정, 공공기관, 비영리기관 등 관심 분야 진출에 필요한 심화학습 교과목을 운영
- 사회복지행정, 공기업, 민간기업 진출을 목표로 하는 경우에는 공공정책학부 내의 사회복지학 전공이나 경영학 전공을 복수전공으로 이수 가능
- 현장체험, 전문가 초청 세미나 등을 융합하여 이론과 실무로 운영

### 취업 및 진로

- 중앙정부 및 지방자치단체, 공기업 등으로 다수 진출하고 있으며, 국제기구, 비영리단체, 국책연구기관, 교육기관, 언론기관, 민간기업 등으로도 진출할 수 있음
  - 행정사, 법무사, 공인노무사, 사회조사분석사 등의 자격 취득 가능
  - 금강고시반을 통한 개인별 맞춤형 지원, 공직 취업준비에 필요한 과정(PSAT, NCS, 한국사, 컴퓨터활용능력 등) 운영, 분야별 인터넷강의 수강 지원



## 사회복지학전공 | 공공정책학부

### 교육 목표

- 현대 복지국가 사회가 지향하는 국민의 삶의 질을 향상시키기 위한 실천학문 인간현상과 사회현상에 민감하게 반응하며 사회를 변화시키는 역동적 학문
- 복지사회를 구현하기 위한 정책과 제도 분야의 사회복지장 영역에서 일할 수 있는 사회복지 전담 공무원 등의 전문직 양성
- 사회복지 현장에서 심리사회적 서비스 업무를 담당하는 민간부분의 전문직에게 요구되는 제반 지식과 실천기법, 인간행동과 사회 환경 간의 상호작용을 다루는 사회복지사 양성

### 교육 과정

- 사회복지사 국가자격 이수 교과목을 기본으로 사회복지 정책·제도 분야에 속하는 사회복지법제와 실천, 사회복지정책론, 사회복지행정론 등을 개설하여 사회복지전담 공무원 진출
- 사회복지 실천 및 상담서비스 분야에 속하는 사회복지실천론, 정신건강론, 사회복지상담론 등을 개설하여 정신건강사회복지사 등의 민간 사회복지사 진출
- 청소년상담사 국가자격 이수 교과목 개설 및 상담심리 관련 교과목을 개설하여 사회복지상담현장에서 요구되는 민간자격 취득 프로그램 지원

### 취업 및 진로

- 사회복지 교과목을 이수하고 졸업하는 경우 국가자격인 사회복지사 2급 자격증을 취득하고, 사회복지사 1급 자격시험과 사회복지전담공무원 시험 응시 가능
- 사회복지전담공무원, 사회복지 관련 공공기관(근로복지공단, 국민연금공단, 국민건강보험공단 등)의 사회복지 전문직, 지역사회복지관, 노인복지관, 정신건강증진기관, 기타 사회복지기관·시설 등의 전문사회복지사로 활동
- 대학원에 진학하여 복지 관련 국책 연구원, 대기업의 연구직 진출, 다문화사회 관련 교과목을 이수할 경우 다문화사회전문국가자격증 취득 가능

## 경영학전공 | 공공정책학부

### 교육 목표

- 경영학은 특정한 목적을 달성하기 위해 구성된 조직을 관리하고 운영하기 위한 실용적인 학문과 윤리성을 바탕으로 경영 마인드를 고취시켜 기업과 조직 운영에 필요한 이론과 실재를 연구·교육 실천
- 사회적 책임감을 겸비하고 명확한 분석과 의사결정 능력을 발휘할 수 있는 리더십을 갖춘 인재 양성

### 교육 과정

- 경영 성과를 위한 프로세스를 통합적으로 이해할 수 있는 능력을 배양하는 교육과정 운영
- 경영학 전공 교과목과 공공정책학부 내에 개설된 교과목을 이수할 경우 경영학을 기반으로 차별화되고 전문성을 갖춘 교육과정 운영
- 회계학개론, 세법학개론, 재정학을 이수하고 공공정책학부 내 민법, 행정소송법 등을 이수하면 세무사 트랙을, 노동법, 민법, 경제학 원론, 인사노무관리론, 행정쟁송법 등을 이수하면 노무사 트랙 등 다양한 전문직에 도전할 수 있음

### 취업 및 진로

- 경영학 전공은 포괄하는 범위가 방대함으로 사회진출 분야도 다양함
- 기업체(대기업, 중소기업, 은행, 증권사, 컨설팅 업체), 연구소(경영·경제 관련 국가·민간 연구소 등), 정부기관 및 공공기관, 사회적 기업, 비영리단체, 벤처 창업 경영자, 대학원 진학
- 회계사, 세무사, 노무사 등 국가공인자격증 취득을 통해 전문가로 활동가능



2022학년도 모집요강

전형요약 및  
주요사항(변경사항)

구분	주요 내용													
금강대학교 주요사항	<ul style="list-style-type: none"><li>• 4년간 전원 전액 장학금을 제공하는 대학 [신입생 전원, 재학생 직전학기 평점 3.00이상]</li><li>• 1년 해외 유학을 지원하는 대학</li><li>• 해외 어학연수를 지원하는 대학</li><li>• 해외대학 복수학위를 수여하는 대학</li><li>• 해외 명문대학원 진학자를 지원하는 대학</li><li>• 행정고시, 행정공무원 7급, 관세사, 세무사, 회계사 등 공공인재양성 프로그램 운영</li><li>• 희망자 전원 기숙사</li><li>• 비교과 프로그램(로터스칼리지) 운영을 통한 학업 · 진로, 취업 · 상담 · 인성교육 강화</li></ul> ※개설강좌 : 승마, 퍼스널 트레이닝, 퍼스널컬러 컨설턴트, 천연스킨케어, 오카리나 연주 등													
선발비율	<ul style="list-style-type: none"><li>• 수시 : 정시 = 95.5% : 4.5%</li></ul>													
교육과정 특성화	<ul style="list-style-type: none"><li>• 학부단위 모집으로 1학년 2학기에 전공 선택</li></ul>													
수시모집 전형 유형별 모집인원	<table><tr><th colspan="2">구 분</th><th>학 부</th><th>모집인원</th></tr><tr><td rowspan="3">정원내</td><td rowspan="2">일반전형 I</td><td>불교인문학부</td><td>15명</td></tr><tr><td>공공정책학부</td><td>80명</td></tr><tr><td>일반전형 II</td><td>공공정책학부</td><td>10명</td></tr></table>	구 분		학 부	모집인원	정원내	일반전형 I	불교인문학부	15명	공공정책학부	80명	일반전형 II	공공정책학부	10명
구 분		학 부	모집인원											
정원내	일반전형 I	불교인문학부	15명											
		공공정책학부	80명											
	일반전형 II	공공정책학부	10명											
전형 유형별 주요사항	<ul style="list-style-type: none"><li>• 학생부교과전형<ul style="list-style-type: none"><li>1. 일반전형 I (불교인문학부, 공공정책학부)<ul style="list-style-type: none"><li>– 고등학교 졸업(예정)자 또는 법령에 의하여 이와 동등 이상의 학력이 있다고 인정된 자로서 자신의 전공 분야를 선도할 창의적 사고력과 리더십 역량을 가진 자</li></ul></li><li>2. 일반전형 II (공공정책학부)<ul style="list-style-type: none"><li>– 고등학교 졸업(예정)자 또는 법령에 의하여 이와 동등 이상의 학력이 있다고 인정된 자로서 자신의 전공 분야를 선도할 창의적 사고력과 리더십 역량을 가진 자</li></ul></li></ul></li></ul>													



2022학년도 모집요강

## 모집단위 별 입학 정원

모집단위	입학정원	모집인원		모집단위별 세부 전공	비고
		수시	정시		
불교인문학부	15	15	—	불교학전공	
공공정책학부	95	90	5	행정학전공	
				사회복지학전공	
				경영학전공	
합 계	110	105	5		

※ 학부단위 모집으로 1학년 2학기에 전공 선택

2022학년도 모집요강

## 전형 유형별 모집 인원

모집단위	전형 유형별 모집 인원					
	정원내			정원외		
	학생부교과전형		소계	고른기회	외국인(2명)	소계
	일반전형 I	일반전형 II				
불교인문학부	15	—	15	—	1	1
공공정책학부	80	10	90	4	1	5
합 계	95	10	105	4	2	6

※ 수시모집에서 선발하지 못한 인원은 정시모집의 일반전형으로 이월하여 선발함

※ 재외국민과 외국인 전형은 본 대학교 입학 홈페이지 “재외국민과 외국인 모집요강”을 참조





2022학년도 모집요강

## 원서 접수 및 전형일정, 충원 합격 발표 및 등록 (미등록 충원 등) 안내

구 분	일 시	비 고
입학원서 접수	2021. 9. 10.(금) ~ 14.(화) 20:00까지	• 인터넷 접수만 가능 인터넷 접수 : www.uwayapply.com (접수기간 내 24시간 접수 가능)
서류제출	2021. 9. 28.(화) 17:00까지	• 등기우편 또는 직접 방문 제출
면접고사	2021. 10. 5.(화)	• 본 대학교 [입학안내] 홈페이지 공고
합격자 발표	2021. 10. 19.(화)	• 본 대학교 [입학안내] 홈페이지 공고
합격자 등록	2021. 12. 17.(금) ~ 20.(월) 17:00까지	• 등록예치금납부
미등록충원합격자 발표	2021. 12. 27.(월) 21:00까지	• 본 대학교 [입학안내] 홈페이지 및 개별통보
미등록 충원 등록	2021. 12. 28.(화) 17:00까지	—



2022학년도 모집요강

## 세부 전형별 안내

### 학생부교과-일반전형 I

1. 모집단위 및 모집인원 : 불교인문학부 15명, 공공정책학부 80명

#### 2. 지원자격

고등학교 졸업(예정)자 또는 법령에 의하여 이와 동등 이상의 학력이 있다고 인정된 자로서 자신의 전공 분야를 선도할 창의적 사고력과 리더십 역량을 가진 자

※ 수능 최저학력기준: 없음

#### 3. 전형방법

1) 성적반영 요소 및 비율

사정단계	학교생활기록부		총점
	비율	배점	
일괄사정	100%	1,000점	1,000점



- 선발원칙 : 학교생활기록부 총점의 성적순으로 선발  
※ 동점자처리기준  
최저합격선에서 동점자가 발생할 경우 다음의 순으로 합격자를 결정하며 동점자 처리기준 적용 후에도 동점자가 발생할 경우 동점자 전원을 합격자로 선발
- 교과성적 우수자 우선순위 : 국어 - 수학 - 영어 - 사회(또는 과학) 순

#### 4. 전형일정

- 1) 합격자 발표 : 2021. 10. 19.(화)

#### 5. 제출서류 및 기한

- 1) 제출서류
  - 학교생활기록부 1부  
- 2012년 2월 이전 졸업자 및 2013년 2월 졸업자부터 2022년 2월 졸업예정자 중 온라인 제공 미동의자
  - 검정고시 합격증 및 성적증명서 각 1부(2015년 이전 합격자 및 2016년 1회차부터 2021년 2회차까지 합격자 중 검정고시 제공 동의 확인번호 미입력자)
- 2) 제출기한 : 2021. 9. 28.(화) 17:00까지 도착분에 한함(등기우편 또는 직접 방문 제출)
  - 제출서류는 기한 내 제출해야 하며 미제출자는 불합격 처리함

## 학생부교과-일반전형 II

#### 1. 모집단위 및 모집인원 : 공공정책학부 10명

#### 2. 지원자격

- 고등학교 졸업(예정)자 또는 법령에 의하여 이와 동등 이상의 학력이 있다고 인정된 자로서 자신의 전공 분야를 선도할 창의적 사고력과 리더십 역량을 가진 자
- ※ 수능 최저학력기준: 없음

#### 3. 전형방법

##### 1) 성적반영 요소 및 비율

사정단계	학교생활기록부		면접고사		총점
	비율	배점	비율	배점	
일괄사정	90%	900점	10%	100점	1,000점

- 선발원칙 : 학교생활기록부 및 면접고사 성적 합산 총점의 성적순으로 선발  
※ 동점자처리기준  
최저합격선에서 동점자가 발생할 경우 다음의 순으로 합격자를 결정하며 동점자 처리기준 적용 후에도 동점자가 발생할 경우 동점자 전원을 합격자로 선발
- 교과성적 우수자 우선순위 : 국어 - 수학 - 영어 - 사회(또는 과학) 순
- 면접고사 성적우수자



## 4. 전형일정

- 1) 면접고사 : 2021. 10. 5.(화)
- 2) 합격자 발표 : 2021. 10. 19.(화)

## 5. 제출서류 및 기한

## 1) 제출서류

- 학교생활기록부1부
  - 2012년 2월 이전 졸업자 및 2013년 2월 졸업자부터 2022년 2월 졸업예정자 중 온라인 제공 미동의자
- 검정고시 합격증 및 성적증명서 각 1부(2015년 이전 합격자 및 2016년 1회차부터 2021년 2회차까지 합격자 중 검정고시 제공 동의 확인번호 미입력자)

## 2) 제출기한 : 2021. 9. 28.(화) 17:00까지 도착분에 한함(우편 또는 직접 방문 제출)

- 제출서류는 기한 내 제출해야 하며 미제출자는 불합격 처리함



2022학년도 모집요강

## 제출서류 안내사항

제출서류	제출방법		비고
	온라인	등기우편	
학교생활기록부	○	—	• 원서접수 시 온라인 제공에 동의하면 제출 처리됨 [온라인 제공 대상자 : 2014년~2022년 2월 졸업(예정)자] • 온라인 제공이 불가능한 자는 아래의 서류를 기한 내에 등기우편으로 제출 • 2021년 ~ 2022년 2월 졸업(예정)자 : 학교생활기록부 사본 1부 • 2020년 2월 29일 이전 졸업자 : 졸업증명서 1부
검정고시 합격증명서	○	—	• 원서접수 시 온라인 제공에 동의하면 제출 처리됨 [온라인 제공 대상자 : 2015년 1회차~2021년 1회차] ※ 반드시 원서접수 전에 나이스(NIS) 웹사이트에서 대입전형자료 온라인 제공 신청을 한 후, 본인의 '제출동의 확인번호'를 숙지해 놓으시기 바랍니다. (원서접수 시 '제출동의 확인번호'를 입력해야 함) • 온라인 제공이 불가능한 자는 검정고시 합격증명서 1부를 기한 내에 등기우편으로 제출
외국고등학교 졸업(예정) 증명서	—	○	• 외국 학교에서 발행한 재학증명서, 졸업증명서, 성적증명서를 해당 학교 소재국의 지정 정부기관에서 "아포스티유확인서"를 발급받아 제출하거나 해당 학교 소재국 한국영사관에서 "재외교육기관 확인서" 를 발급받아 제출하여야 함 (문의처 : 외교통상부 : 02-2100-2114, 영사 콜센터 : 02-3210-0404)





2022학년도 모집요강

## 학생부 반영 방법

### 1. 학교생활기록부 반영자

#### 가. 학년별 반영비율

1) 졸업예정자 : 1학년 20%, 2학년 40%, 3학년 (3학년 1학기) 40%

2) 졸업자 : 1학년 20%, 2학년 40%, 3학년 40%

※ 학년별 가중치(1학년 20%, 2학년 40%, 3학년 40%)를 적용하되, 학년별 반영교과의 개수가 3개 미만일 경우 부족한 과목은 0점 처리함.

#### 나. 교과별 반영비율

모집단위	반영교과 및 비율				
	국어	영어	수학	사회/과학	계
전모집단위	40%	40%	40%	20%	100%

※ 각 학년별 국어·수학·영어 중 선택한 2개 교과의 상위 각 1과목, 사회·과학 중 선택한 1개의 교과중 상위 1과목을 선택함.(모든 전형 반영방법 및 비율 동일함)

※ 반영비율별 반영교과 예시

1. 사회 탐구 선택 시	2. 과학 탐구 선택 시
<ul style="list-style-type: none"> <li>- 국어 40%, 수학 40%, 사탐 20%</li> <li>- 국어 40%, 영어 40%, 사탐 20%</li> <li>- 수학 40%, 영어 40%, 사탐 20%</li> </ul>	<ul style="list-style-type: none"> <li>- 국어 40%, 수학 40%, 과탐 20%</li> <li>- 국어 40%, 영어 40%, 과탐 20%</li> <li>- 수학 40%, 영어 40%, 과탐 20%</li> </ul>

※ 교과 성적 산출 불가자 : 기본 점수(360점) 반영함

#### 다. 반영방법

1) 대상자 : 2008년 2월 졸업자부터 2022년 2월 졸업예정자

- 활용지표 : 이수과목 성적의 석차등급

- 성적 산출방법

① 석차등급의 배점

석차등급	1	2	3	4	5	6	7	8	9
석차백분율	4.00	4.01	11.01	23.01	40.1	60.1	77.01	89.01	96.01
	이내	~ 11.00	~ 23.00	~ 40.00	~ 60.00	~ 77.00	~ 89.00	~ 96.00	~ 100
환산점수	100	99	96	93	90	85	80	70	60

② 성적 산출 방법

- 소수점 3째 자리에서 반올림
- 가산 및 감산 없음



2) 대상자 : 2007년 2월 이전 졸업자

- 활용지표 : 이수과목 성적의 평어, 석차백분위
- 성적 산출방법

① 석차, 재적 수가 없고 평어만 있는 경우의 성적 산출(2007년 2월 이전 졸업자로 평어 활용)

등급	수	우	미	양	가
석차등급	2등급	4등급	6등급	7등급	9등급
환산점수	99	93	85	80	60

② 석차, 재적 수가 있는 경우의 성적 산출(2007년 2월 이전 졸업자로 석차 활용)

석차등급	1	2	3	4	5	6	7	8	9
석차백분율	4.00 이내	4.01 ~ 11.00	11.01 ~ 23.00	23.01 ~ 40.00	40.1 ~ 60.00	60.1 ~ 77.00	77.01 ~ 89.00	89.01 ~ 96.00	96.01 ~ 100
환산점수	100	99	96	93	90	85	80	70	60

※ 과목석차 백분율로 과목 석차등급을 산출하고, 교과 성적 산출방식에 의해 등급 점수를 환산하여 적용

※ 과목석차 백분율

- 동석차 인원이 있는 경우 :  $\{[\text{과목 석차} + (\text{동석차 인원 수} - 1) / 2] / \text{과목 재적 수}\} \times 100$
- 동석차 인원이 없는 경우 :  $\text{과목 석차} / \text{과목 재적 수} \times 100$

라. 고교성적의 산출

- 등급 점수 : 과목별 석차등급 배점 × 이수단위
- 석차등급의 성적 산출

$$[(\text{국어, 영어, 수학 중 선택한 1개 교과 중 상위 1과목 석차등급 환산값} \times \text{이수단위}) \text{의 합} \div \text{이수단위 합계} \times 0.4] + [\text{국어, 영어, 수학 중 선택한 1개 교과 중 상위 1과목 석차등급 환산값} \times \text{이수단위}) \text{의 합} \div \text{이수단위 합계} \times 0.4] + [\text{탐구(사회 또는 과학) 중 선택한 1개 교과 중 상위 1과목 석차등급 환산값} \times \text{이수단위}) \text{의 합} \div \text{이수단위 합계} \times 0.2] \times \text{학년별 반영비율}$$

- 고교성적의 산출

총점	산출공식	최고점	최저점
100	$(\text{학년별 석차등급 성적의 합} \div 100) \times 1,000$	1,000	600
90	$(\text{학년별 석차등급 성적의 합} \div 100) \times 900$	900	540

2. 검정고시 출신자

가 활용지표 : 검정고시 성적증명서의 과목 원점수

나. 반영과목 및 반영비율 : 과목점수 = 검정고시 과목별 원점수 × 0.97

등급	2	3	4	5	6	7	8	9
과목점수	100점	99 - 95점	94 - 90점	89 - 85점	84 - 80점	79 - 70점	69 - 60점	60점 미만
환산점수	99	96	93	90	85	80	70	60



## VI-1

2022학년도 모집요강

## 면접고사 반영 방법

## 1. 일시 및 장소

- 가. 일시 : 2021. 10. 5.(화)  
 나. 장소 : 본 대학교 지정장소  
 다. 자세한 사항은 본 대학교 [입학안내] 홈페이지([http://www.ggu.ac.kr/ipsi-\(QR\)](http://www.ggu.ac.kr/ipsi-(QR))) 참고

## 2. 준비물 : 수험표, 신분증(학생증 또는 주민등록증 등), 필기도구

- ※ 장애 등의 사유로 편의 지원이 필요한 지원자는 미리 입학관리팀에 연락주시기 바랍니다.  
 (041-731-3042, 3103)

## 3. 일반전형Ⅱ 지원자 전원 면접고사에 응시하여야 하며, 미 응시자는 불합격 처리함

## 4. 평가항목 및 배점

구분	면접고사 항목별 점수			계(100%)
	인성 및 태도	논리적 사고와 창의성	전공에 대한 목적의식	
일반전형Ⅱ	30점	30점	40점	100점

## 5. 평점방법

- 가. 평점척도 : 5등급  
 나. 면접점수의 최고점과 최저점의 차는 50%로 함

## 6. 불합격 처리 기준 : 면접 결시자 및 부적격자는 전형성적에 관계없이 불합격 처리함

## 7. 면접고사 성적 산출 시 소수점 이하의 성적은 셋째자리에서 반올림하여 처리함





## 1. 일반 유의사항

- 가. 원서 접수 취소는 원칙적으로 불가
- 나. 입학원서에 기재된 모든 정보(개인정보 포함)는 입학전형과 관련된 목적으로 사용함. 단, 개인정보 사용 미동의 시 입학이 불가함. 더불어, 입학원서에 기재된 모든 정보(개인정보 포함)는 고유목적 이외의 용도로 이용하거나, 외부로 유출하지 않음
- 다. 지원자 주소 및 연락처는 입시 전형에 필요한 각종 사항을 신속하고 정확하게 연락하기 위함이니 정확하게 기재하여야 하며, 변경 시 본 대학교 041-731-3042(3103)로 신속하게 통보해야 함. 기재 착오에 의한 연락두절 등의 발생 문제는 본 대학교가 책임을 지지 않음
- 라. 지원자격 미달자 및 제출서류 미 제출자("V. 세부 전형별 안내" 참조)는 모집인원에 관계없이 불합격 처리하오니 반드시 지원자격, 제출서류 및 기한을 숙지하여 지원하여야 함
- 마. 예비합격 후보자는 최초합격자 발표 시 일괄하여 입학안내 홈페이지 및 개별통보하고, 충원합격자는 예비합격 후보자 순으로 미등록 충원 마감일까지 선발하며, 충원합격 통보 시 입학원서에 기재된 연락처로 3회 이상 연락이 되지 않을 경우 선순위의 예비 후보자라도 충원합격 대상에서 제외됨. 아울러, 미등록 충원 마감일 이후에 등록을 포기하는 경우 대학에는 미충원 인원이 발생하고, 예비합격자에게는 충원합격의 기회가 차단되어 결과적으로 다른 수험생의 입학 기회를 박탈하게 됨을 유의해야 함
- 바. 수시모집에서 미충원된 인원은 정시모집의 일반전형으로 이월하여 선발함
- 사. 제출서류는 등기우편 또는 직접 방문 제출을 하여야 하며, 원서접수 마감일 17:00까지 우편물이 본 대학교에 도착해야 함(반드시 접수 여부를 확인)
  - 보낼 곳 : (32906) 충남 논산시 상월면 상월로 522 금강대학교 입학관리팀
  - 확인 전화 : 041-731-3042
- 아. 당해연도에 졸업을 못하거나, 서류(학생부 사본 포함)의 위조, 변조, 기타 부정한 방법으로 합격한 자는 불합격 처리하며, 입학이 허가된 경우라도 입학을 취소함. 더불어, 본교 및 타 대학에 부정한 방법으로 지원한 자는 입학 취소 후 3년 동안 본교에 지원할 수 없음
- 자. 입학전형에 따른 성적은 공개하지 않음
- 차. 제출된 서류는 정정할 수 없으며, 반환하지 않음. 방문·우편접수 및 인터넷 접수자로 이중접수가 되었을 경우에는 즉시 본 대학교 입학관리팀(041-731-3042)으로 통보해야 함
- 카. 본 대학교에 합격하여 등록을 한 자가 등록을 포기할 경우 등록포기각서를 작성하여 본 대학교 입학관리팀에 제출하여야 함. 다만, 합격하였으나 해당 등록기간 이전에 포기할 경우 지원자 육성 노력 내용으로 등록을 포기할 수 있음
  - 등록금 환불은 "대학 등록금에 관한 규칙"에 의거하여 처리하되 위 "아"항에 따라 입학이 취소된 경우 등록금은 반환하지 않음(단, 등록금을 납부한 학기가 종료되지 않은 경우에는 "대학 등록금에 관한 규칙" 별표 2의 반환기준에 준하여 반환함)
  - 등록포기각서 작성 시 지참물 : 본인 신분증 및 도장, 등록금납입 영수증, 본인(또는 원서상 보호자) 통장 사본
- 타. 지원자가 모집인원에 미달된 경우라도 수학능력이 현저하게 미달된다고 판단되는 경우 입학을 허가하지 않을 수 있음
- 파. 모집요강에 명시되지 않은 사항은 본 대학교의 입학전형관리위원회에서 심의·결정하여 시행하고, 필요 시 추가 서류를 요구할 수 있음



## 2. 복수지원 및 이중등록 금지에 관한 사항

- 가. 수시모집 대학(산업대학, 교육대학, 전문대학 포함)의 합격자(최초 합격자 및 충원 합격자)는 정시모집 및 추가모집에 지원할 수 없음
- 나. 대학(교육대학 포함, 산업대학·전문대학 제외)은 수시모집의 모든 전형에서 6개 전형을 초과하여 지원한 자에 대해서는 점수를 인정하지 않음
- 재외국민과 외국인 특별전형 등 정원 외 전형도 포함함. 단 부모가 모두 외국인인 외국인 전형은 지원횟수 제한 없음
- 다. 정시모집 지원 시 모집기간 군인 같은 대학(교육대학 포함)간 또는 동일 대학 내 모집기간 군이 같은 모집단위(일반전형과 특별전형 간 포함)간 복수지원 금지
- 라. 전문대학 수시모집 합격자는 다른 모집시기에 실시하는 대학, 산업대학, 교육대학 및 전문대학의 모집에 지원할 수 없으며, 대학, 산업대학 및 교육대학의 수시모집에 합격한 자도 전문대학이 실시하는 다른 모집시기에 지원할 수 없음
- 산업대학 수시모집 합격자는 다른 모집시기에 실시하는 대학, 산업대학, 교육대학 및 전문대학의 모집에 지원할 수 없으며, 대학, 교육대학 및 전문대학의 수시모집에 합격한 자도 산업대학이 실시하는 다른 모집시기에 지원할 수 없음
- 마. 정시모집에 합격하고 등록(최초 등록 및 미등록 충원과정 중의 추가등록을 포함)한 자는 '추가모집'에 지원할 수 없으나, 다만 정시모집 미등록 충원 등록 마감일 16시까지 정시모집 등록을 포기한 자에 한해서만 추가모집 지원 가능
- 산업대학, 전문대학 합격자는 정시모집 등록을 포기하지 않아도 추가모집 지원 가능
- 바. '대학(산업대학, 교육대학, 전문대학 포함)'과 '특별법에 의해 설치된 대학, 각종학교'간에는 복수지원 금지 및 이중등록 금지 원칙을 적용하지 않음
- 사. 대학별 입학전형이 종료된 후 복수지원 위반 사실이 전산자료 검색을 통해 확인될 경우 입학은 무효로 함

## 3. 대학입학 전형자료 온라인 제공에 관한 사항

- 가. 제공 개요 : 대학입학 전형자료 온라인 제공에 동의한 자에 한하여 대학입학 전형자료를 본 대학교에서 온라인으로 송부받아 대학입학전형에 활용하며, 입학 관련 업무 이외의 다른 목적에 이용하거나 공개하지 않음
- 나. 제공 대상
- 1) 학교생활기록부 전산자료 : 2013년 2월 이후 졸업(예정)자 중 온라인 제공 대상교 출신자
  - 2) 검정고시 전산자료 : 2016년 1회차부터 2021년 2회차까지 검정고시 합격자



다. 온라인제공동의방법

- 1) 학교생활기록부 : 인터넷 원서접수 시 인터넷 창 의 매뉴얼에 따라 동의 여부를 선택하여야 하며 동의자는 별도로 학교생활기록부를 제출할 필요가 없음
- 2) 검정고시 합격증 : 원서 작성 시 검정고시 제공동의 확인번호를 입력하여야 하며 입력자는 별도로 검정고시 합격증을 제출할 필요가 없음

〈 검정고시 전산자료 관련 사항 〉

- 대입전형자료 온라인 제공 서비스 신청 대상 : 2016년 1회차부터 2021년 2회차까지의 고졸 검정고시 합격 정보 및 성적을 대입전형자료로 사용하는 검정고시 출신자
  - 대입전형자료 온라인 자료 제공 범위 : 2016년 1회차부터 2021년 2회차까지(5년간)
  - 대입전형자료 온라인 제공에 동의하지 않은 지원자 및 온라인 제공 서비스 비대상자는 원서 접수 시 검정고시 합격증 및 성적증명서를 본교로 직접 제출해야 함
- ※ 온라인 제공 서비스 비대상자 : 대국민서비스 홈페이지에서 온라인 제공 서비스를 신청하지 않는 자, 공인인증서 미소지자, 2016년 이전 합격 정보를 대입전형자료로 사용하고자 하는 자

라. 학교생활기록부, 대학수학능력시험 성적자료 및 검정고시 합격증(성적증명서 포함) 온라인 제공에 대하여 동의하지 않거나 학교생활기록부 온라인 제공 비대상고 출신 지원자는 해당 전형자료 사본(출신학교장 직인 날인)을 제출해야 함

- 1) 제출장소 : (32906) 충남 논산시 상월면 상월로 522 금강대학교 입학관리팀
- 2) 제출방법 : 등기우편 또는 직접 방문 제출

마. 수능성적을 반영하지 않는 전형의 경우도 본 대학교 '수능성적 우수 장학금 선발 기준'에 해당될 경우 제출 가능





2022학년도 모집요강

## 등록포기 및 환불안내

### 1. 합격자 발표

가. 일시 : 2021.10.19.(화)

나. 장소 : 본 대학교 입학홈페이지(<http://www.ggu.ac.kr/ipsi>)

### 2. 합격자 등록

가. 등록확인 예치금 납부

1) 납부기간 : 2021. 12. 17.(금) ~ 20.(월) 17:00까지

2) 납부방법 : 본 대학교 입학홈페이지에서 합격자 조회 시 등록금 확인 후 무통장 입금

3) 입금자가 부모인 경우 반드시 수험생 수험번호 또는 성명을 병기하여야 하며, 부득이 수험생이 아닌 타인(부모 포함)의 성명으로 입금할 경우 041-731-3042(3103)로 통보해야 함

4) 합격자는 예치금을 등록기간 내에 납부하여야 하며, 납부하지 않는 자는 등록할 의사가 없는 것으로 간주하여 불합격 처리됨

5) 합격(충원합격 포함)자가 납부 기간 내 등록확인 예치금을 납부하지 않을 경우 합격이 취소되며, 정시 및 추가모집에 지원할 수 없음

나. 등록 잔여금납부

1) 납부기간 : 2022. 2. 9.(수) ~ 11.(금) 17:00까지

2) 납부방법 : 입학금, 기숙사비, 식비 납부 안내를 받아 무통장 입금

3) 등록확인 예치금을 납부하였더라도 등록금 납부 기간에 차액을 납부하지 않으면 등록을 포기한 것으로 간주함

4) 코로나19 상황에 따라 납부 내용이 달라질 수 있음

### 3. 미등록 충원합격자 발표 및 등록

가. 선발방법

미등록 충원합격자 발표는 당초 합격자 발표 시 공고된 예비합격 후보자순으로 개별통보 또는 입학안내 홈페이지에 공지함

나. 일정

1) 충원합격자 발표일 : 2021.12. 27.(월) 21:00까지

2) 충원합격자 등록일 : 2021.12. 28.(화) 17:00까지(충원합격자 발표 기간 내 개인별 별도 통지)

다. 입금자가 부모인 경우 반드시 수험생 수험번호 또는 성명을 병기하여야 하며, 부득이 수험생이 아닌 타인(부모 포함)의 성명으로 입금할 경우 041-731-3042(3103)로 통보해야 함

라. 충원합격자의 합격 통지서 교부, 등록방법 및 장소에 대하여는 충원합격자 발표 시 안내함

마. 충원합격자는 충원합격 통보 시 안내하는 일정에 따라 등록 예치금을 납부하여야 하며, 납부하지 않는 자는 등록할 의사가 없는 것으로 간주하여 불합격 처리됨

바. 충원합격 통보 시 입학원서에 기재된 연락처로 3회 이상 연락이 되지 않을 경우 선순위의 예비 후보자라도 충원합격 대상에서 제외됨



사. 총원합격자 발표 기간 중 다른 대학으로부터 총원합격 통보를 받은 경우 합격자는 등록을 원하지 않는 대학에 등록포기 의사를 즉시 전달해야 함(등록포기 및 등록금 환불 요청서는 본 대학 입학 안내 홈페이지에서 다운받을 수 있음)

아. 합격(총원합격 포함)자가 납부 기간 내 등록확인 예치금을 납부하지 않을 경우 합격이 취소되며, 정시 및 추가모집에 지원할 수 없음

자. 등록 잔여금납부

- 1) 납부기간 : 2022. 2. 9.(수) ~ 11.(금) 17:00까지
- 2) 납부방법 : 입학금, 기숙사비, 식비 납부 안내를 받아 무통장 입금
- 3) 등록확인 예치금을 납부하였더라도 등록금 납부 기간에 차액을 납부하지 않으면 등록을 포기한 것으로 간주함
- 4) 코로나19 상황에 따라 납부 내용이 달라질 수 있음



# 금강대학교

GEUMGANG UNIVERSITY

2022학년도 정시모집 안내





# 정시모집

본 2022학년도 정시모집요강은 추후 변동될 수 있으니 우리대학 입학안내 홈페이지의 최종 모집요강을 반드시 확인하고 지원바랍니다.

**문의사항** 041-731-3042, 3103

**홈페이지** <https://www.ggu.ac.kr/ipsi> (QR)

## I. 모집단위별 입학정원

모집단위	입학정원	모집인원		모집단위별 세부 전공	비고
		수시	정시		
불교인문학부	15명	15명	수시아월	불교학전공	
공공정책학부	95명	90명	5명	행정학전공	
				사회복지학전공	
				경영학전공	
합 계	110명	105명	5명		

## II. 전형 유형별 모집인원

모집시기	모집단위	전형 유형	모집인원		합계
			정원내	정원외	
정시 다군	불교인문학부	일반전형	수시아월	—	수시아월
	공공정책학부	일반전형	5명	—	5명
		농어촌전형	—	수시아월	수시아월
합 계			5명	—	5명

※ 학부단위 모집으로 1학년 2학기에 전공 선택

※ 수시모집에서 선발하지 못한 인원은 정시모집의 일반전형으로 이월하여 선발함

※ 재외국민과 외국인 전형은 본 대학교 입학 홈페이지 "재외국민과 외국인 모집요강"을 참조



## Ⅲ. 원서 접수 및 전형일정, 총원합격 발표 및 등록 (미등록 총원 등) 안내

구 분	일 시	비 고
입학원서 접수	2021. 12. 30.(목) ~ 2022. 1. 3.(월)	• 인터넷접수만 가능 인터넷 접수 : <a href="http://www.uwayapply.com">www.uwayapply.com</a> (접수기간 내 24시간 접수 가능)
서류제출	2022. 1. 7.(금) 17:00까지	• 우편 또는 직접 방문 제출
합격자 발표	2022. 1. 19.(수) 이전	• 본 대학교 [입학안내] 홈페이지 공고
합격자 등록	2022. 2. 9.(수) ~ 2. 11.(금)	• 등록예치금납부
미등록총원합격자 발표	2022. 2. 20.(일)	• 본 대학교 [입학안내] 홈페이지 및 개별통보
미등록 총원 등록	2022. 2. 21.(월)	

## Ⅳ. 정시 모집 계획

모집시기	전형 유형-전형명 (대-중-소)	모집단위별(전공 포함) 모집인원	모집인원		비고
			주간	합계	
정시 (다)	수능위주-일반전형-일반학생- 수능(일반전형)	공공정책학부 : 5 불교인문학부 : 0 (수시 미총원 이월) 공공정책학부 : 0 (수시 미총원 이월)	5	5	
	수능위주-농어촌학생 (정원외)- 농어촌학생-수능(농어촌전형)	공공정책학부: 0 (수시 미총원 이월)	0	0	
	합계 인원		5	5	





## 금강대학교

32906 충청남도 논산시 상월면 상월로 522

문의전화 041)731-3333

[www.ggu.ac.kr/ipsi](http://www.ggu.ac.kr/ipsi)

