

2023학년도
금강대학교 자체평가 보고서
(요약본)

2024년 2월 5일



금강대학교

자체진단평가기획·운영위원회

소 속	직위	성명	담당업무
총 장	위원장 (총장직무대행)	서○○	◇ 자체진단평가의 기본 방향과 전략 수립 ◇ 자체평가 예산 확보 ◇ 자체진단평가 결과에 따른 대학교육 개선을 위한 자문 ◇ 대학 구성원들에게 자체평가 홍보 및 참여 유도 ◇ 자체평가실무위원회의 수행 지원
전략혁신처	위원(처장)	강○○	
산학협력단	위원(단장)	라○○	
로터스칼리지	위원(교원)	라○○	
교학지원처	위원(팀장)	이○○	

자체진단평가위원회

소 속	직위	성명	담당업무
전략혁신처	위원장(처장)	강○○	◇ 자체평가 세부일정 계획 수립 및 추진 ◇ 자체평가 범위와 대상 설정 ◇ 자체평가 및 보고서 작성 주관 및 지원 ◇ 자체진단평가 결과 활용 계획 수립 등
산학협력단	위원(단장)	라○○	
로터스칼리지	위원(교원)	라○○	
교학지원처	위원(팀장)	이○○	
경영관리처	위원(팀장)	홍○○	

자체진단실무위원회

소 속	직위	성명	담당업무
전략혁신처	팀장	전○○	◇ 자체평가에 필요한 자료 수집 및 제공 ◇ 자체평가 및 보고서 작성 지원
교학지원처	담당	최○○	
경영관리처	담당	김○○	
교학지원처	담당	최○○	
교학지원처	담당	이○○	

머 리 말

대학자체진단평가는 대학이 교육기관으로서의 기본 요건을 충족하는지의 여부를 판정하여 그 결과를 사회에 공표함으로써 사회적 신뢰를 부여받는 의미 있는 제도입니다. 또한, 대학의 자율성 및 특성을 고려한 고등교육의 질적 향상과 더불어 대학이 마땅히 갖추어야 할 책무성을 강화하는 뜻도 담고 있는 제도이기에 대학의 바람직한 발전 방향을 제시하는 토대가 될 수 있으며 대학의 지속적인 성장과 발전의 주요 動因이 됩니다.

2002년 11월에 개교하여 올해로 21주년을 맞이하는 우리 금강대학교는 대한불교 천태종의 중창 이념 아래 '참된 인간성을 함양하고 전문적 지식을 체득한 창조적 인재 양성'이라는 건학 이념을 가지고 설립된 국내 최고의 '종립대학', 소수 정예의 글로벌 미래 인재를 양성하는 寶庫로서 작지만 강한 대학으로 자리매김을 하며 주력해 왔습니다.

우리 대학은 지방대학, 소규모 대학이라는 어려운 여건 속에서도 '세계 일류 소수 정예 교육의 전당'으로 나가기 위해, '전국 최고의 장학제도', '전교생의 기숙사 생활', 전-후 특성화와 '외국어 특성화 교육' 등 고등교육의 내실화를 실천해 왔으며, 그 결과 다수의 공직 인재와 대기업, 공기업, 중견기업과 전문직 졸업생을 배출하여 괄목할 만한 성과를 내어 왔습니다.

그 과정에서 대학평가는 우리대학이 한 단계 더 도약할 수 있는 중요한 역할을 하고 있습니다. 대학기관평가인증을 받으면서 대학의 각 분야를 세부적으로 점검하여 강점은 극대화하고, 부족한 부분은 보완하는 기회가 되고 있습니다. 이를 통하여 강소대학으로 기틀을 다지고 굳건히 지속가능 발전 하는 대학으로 발돋움하여 왔으며, 대학의 발전 방향과 특성화 계획, 이를 위한 방안의 구상 및 실천 등을 지속적으로 점검하면서 체계적인 발전을 해 나가고 있습니다.

최근의 대학은 국내외의 급변하는 글로벌 환경 속에서 대학이 새로운 환경에의 대응을 모색해야 하는 시기에 직면해 있고 대학은 스스로 이를 타개하고 혁파해 나가야 하는 것이라 판단됩니다. 이번 자체진단평가 역시 대학의 변화와 발전을 촉구하는 시대의 요구 중 하나일 것이며, 우리 대학이 발전해 나가는 데 있어 중요한 자극제가 될 것입니다.

이번 자체진단을 준비하면서 우리 대학교의 전 구성원이 합심하여 실시하였습니다. 또한, 이번 자체진단을 통하여 우리 대학이 재도약을 위해 준비한 비전과 계획을 객관적으로 판단 받을 수 있는 좋은 기회라고 생각합니다. 끝으로 이 보고서가 작성되기까지 많은 관심과 노력을 아끼지 않은 대학의 모든 구성원에게 깊은 감사의 마음을 드립니다.

2024년 2월 5일
금강대학교 총장직무대행 서 문 성

제 I 장

자체평가 추진개요

1. 자체진단평가의 목적
2. 자체진단평가의 내용
3. 자체진단평가의 방법

1 자체진단평가의 목적

❏ 자체진단평가의 의미

자체진단평가는 대학이 교육기관으로서 기본요건을 충족하고 있는지 판정하고, 그 결과를 사회에 공표함으로써 사회적 신뢰를 부여하는 것임

❏ 자체진단평가의 목적

자체진단평가의 목적은 고등교육 질 관리 체제에 부응하기 위하여 대학이 교육기관으로서의 최소한의 기본요건과 특성을 갖추 수 있도록 진단하여 대학의 경쟁력을 강화하고 고등교육 질 제고에 대한 책무성을 확립하는데 있음

❏ 금강대학교 자체진단평가 목적

우리 대학은 New 금강2027을 통하여 글로벌 인(仁)을 양성하기 위해 계획을 수립하고, 맞춤형교육과 미래사회를 선도하는 연구체계를 구축하고 글로벌 혁신을 주도하는 공공인재 양성을 지향하고 있음

또한, 우리 대학 자체진단평가의 목적은 한국대학평가원이 제시한 평가영역과 평가준거의 충족여부를 자체적으로 평가함으로써 대학비전 및 교육목표를 달성할 수 있는 전략적 방향을 설정하는데 있음

2 자체진단평가의 내용

❏ 우리대학은 한국대학평가원의 「대학기관평가인증 편람」에 제시된 평가지침에 따라 자체진단평가를 수행하였으며, 평가기준에 따라 ①대학이념 및 경영, ②교육과정 및 교수학습, ③교원 및 직원, ④학생지원 및 시설, ⑤대학성과 및 사회적 책무 등 5개영역으로 구성함

평가영역	평가준거	평가영역	평가준거
1. 대학이념 및 경영	교육목표 및 인재상	2. 교육과정 및 교수·학습	교육과정 체계
	발전계획		교양교육과정
	거버넌스		전공교육과정
	재정 확보		학사관리
	재정 집행		수업
	감사		교수·학습 지원
3. 교원 및 직원	교원확보	4. 학생지원 및 시설	장학제도 및 학생자치활동 지원
	교원 인사 및 업적평가		학생 심리 및 진로상담
	교원 처우 및 복지		학생 권리 보호 및 소수집단학생 지원
	교원의 교육 및 연구활동 지원		교육시설
	직원 확보 및 인사		기숙사 및 학생복지시설
	직원 복지 및 업무역량 개발지원		도서관
5. 대학성과 및 사회적 책무	성과관리	5. 대학성과 및 사회적 책무	취·창업지원 및 성과
	교육성과		사회봉사
	연구성과		지역사회 연계 사업

3 자체진단평가의 방법

📦 자체진단평가의 절차

- 자체진단평가를 체계적으로 수행하기 위해 ① 자체진단평가 사전준비, ② 자체진단평가 기본계획 수립, ③ 자체진단평가 조직구성, ④ 자체진단평가 추진, ⑤ 자체진단평가 결과활용 단계로 구분하여 실시함

① 자체진단평가 사전준비

- 기관평가인증제의 취지와 목적을 분석하였으며, 자체진단평가를 통해 비전과 교육목표를 달성하기 위해 만전을 기하였음

② 자체진단평가 기본계획 수립

- 평가를 효율적으로 수행하기 위하여 기본계획을 수립하였으며, 이를 근거로 유관부서와 유기적인 협업을 통해 자체평가를 실시 후 보고서를 작성하였음
- 모든 구성원들이 적극적으로 참여할 수 있도록 지속적인 홍보 및 유도하였음

③ 자체진단평가 조직구성

- 자체진단평가를 체계적으로 운영하기 위해 자체진단평가 기획위원회, 평가위원회, 실무위원회를 구성하였음

④ 자체진단평가 추진

- 실무위원들은 평가편람을 기반으로 각 준거별 자료를 정리하고 취합하여 각 자체진단평가위원들에게 공유하였음
- 수집된 자료와 관련 서류를 근거로 한국대학평가원에서 제시한 각 평가준거에 대한 작성지침에 의거하여 자체진단을 하였음
- 자체진단 후 편람, 규정, 증빙자료 등을 기반으로 자체진단평가보고서를 작성하였음

⑤ 자체진단평가 결과활용

- 자체진단평가위원회는 한국대학평가원에서 제시한 평가편람과 지침을 기반으로 보고서를 작성하였음
- 자체진단평가위원회는 자체점검 및 검토를 통해 누락된 내용 및 오류 등을 수정·보완하였음
- 최종적으로 완성된 자체진단평가보고서는 총장 및 보직자들의 보고 절차를 거친 후 한국대학교육협의회 대학평가원에 제출됨
- 평가를 통해 우리대학의 교육, 인프라, 연구, 학생지원 등 학교운영에 관한 사항을 정확하게 진단하고 강·약점 및 개선사항을 도출하기 위해 노력하였으며, 자체진단 결과를 바탕으로 향후 우리대학이 추진해야 하는 전략과 방향성을 설정하기 위해 노력하고 있음

제 II 장 대학 개황

1. 대학 현황
2. 대학 연혁
3. 대학 기구표

대학 개황

1. 대학 현황

총장직무대행 성명	서○○		전화번호	041-731-3114	
설립자 성명(사립)	김○○		설립연도	2002	
종류 ¹	일반대학		본교/캠퍼스 ²	본교	
소재지 ³	충청남도		설립유형 ⁴	사립	
학생수 ⁵			교직원수		
편제정원	재학생		전임교원	비전임교원 ⁶	직원
	정원 내	정원 외			
440명	188명	0명	15명	2명	29명
단과대학·학과 수	단과대학		0개		
	학과(부) ⁷		1개		
재정 현황 ⁸	‘20년 결산		11,449,094,000원		
	‘21년 결산		11,533,059,000원		
	‘22년 결산		9,644,431,000원		
	‘23년 예산		9,475,442,800원		
주소	충청남도 논산시 상월면 상월로 522				
홈페이지	www.ggu.ac.kr				

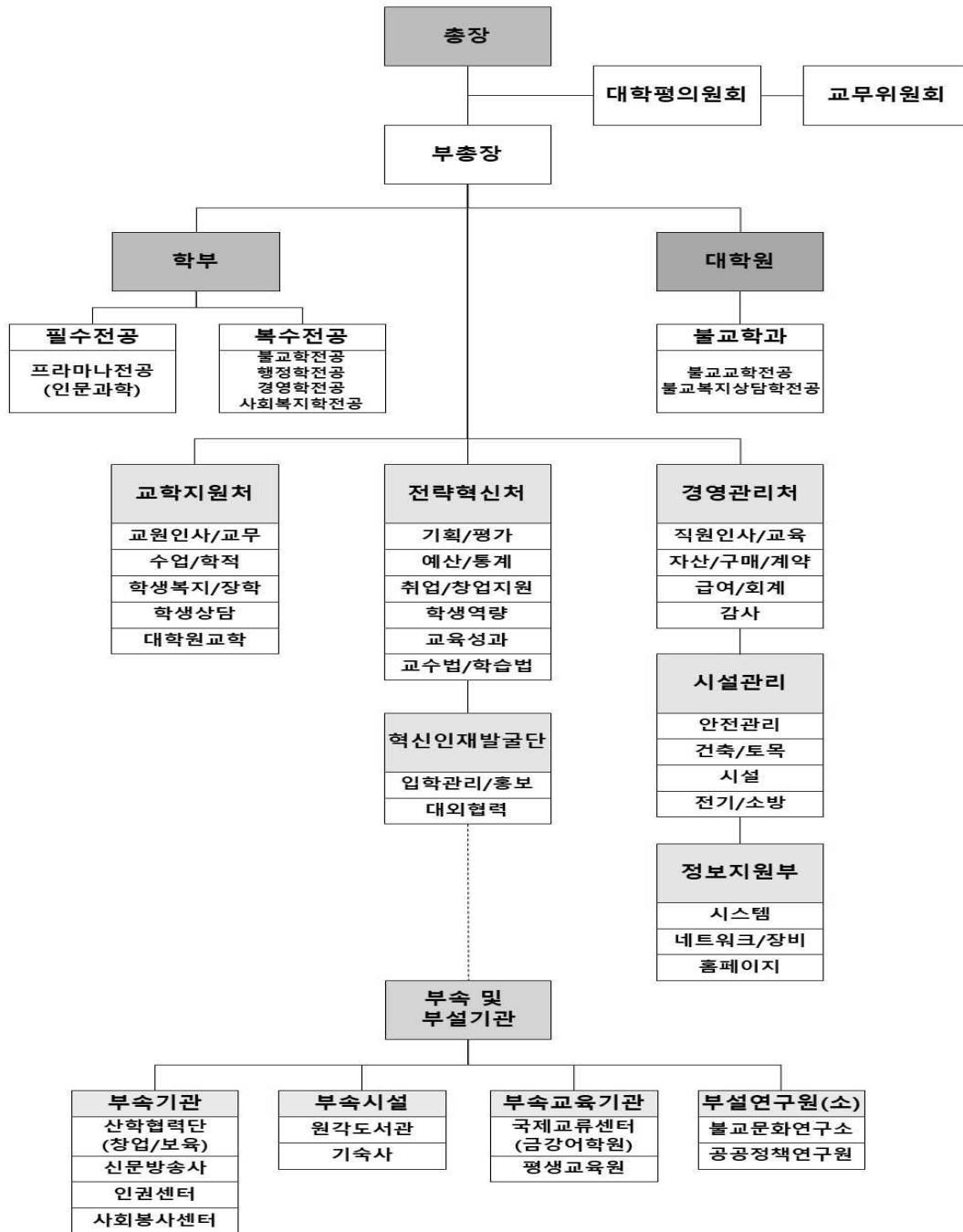
대학 개황

2. 대학 연혁

시기	주요 내용
1973. 8	대한불교 천태종 중창조인 상월원각대조사가 불교중흥과 인재양성을 위해 금강학원 설립을 명함
1982. 10. 2	제2대 남대충 대종사가 상월원각대조사의 유지를 받들어 금강학원 설립을 대한불교 천태종 종단회의를 통하여 결의함
1997. 3. 1	4년제 종합대학 설립을 위한 발기인 총회 개최
1997. 7. 16	학교법인 금강불교학원 설립을 교육부로부터 허가 받음
2001. 5. 5	건립 기공식
2002. 11. 7	개교 및 준공식
2002. 11. 16	교육인적자원부로부터 대학설립 인가 받음
2002. 12. 13	제1대 총장 박봉식 박사 취임
2004. 3. 26	제2대 총장 김유혁 박사 취임
2004. 4. 8	산학협력단 설립
2004. 10. 23	제1회 국제불교학술대회 개최
2007. 2. 15	제3대 총장 성낙승 박사 취임
2007. 11. 1	인문한국연구사업 정부지원 선정 획득
2008. 8. 25	2008년 ‘대학교육역량강화사업’ 지원 대학으로 선정
2011. 2. 18	제4대 총장 정병조 박사 취임
2012. 6. 22	개교 10주년 기념 제1회 한중일 국제불교학술대회 개최
2013. 7. 9	2013년 대학교육역량강화사업 지원 대학으로 선정
2013. 9. 1	인문한국(HK)지원사업 우수대학 선정 및 3단계 진입
2013. 12.	대학기관평가인증획득(한국대학평가원)
2014. 4. 15	입학정원 145명으로, 4개 학부 9개 학과를 2개 학부 6개 학과로 변경
2015. 2. 8	제5대 총장 한광수 박사 취임
2017. 11. 16	제6대 총장 이준원 박사 취임
2018. 2. 19	제7대 총장 송희연 박사 취임
2019. 3. 22	학제개편(안) 이사회 심의 의결(2개 학부, 4개 전공)
2019. 4. 8	학제개편 실행(2개 학부, 4개 전공)
2019. 6. 21	금강대학교 지속가능발전대학 상호협력 업무협약 체결
2019. 6. 26	논산시 지속가능발전을 위한 민·관·학 업무협약 체결
2019. 12. 20	2019년 대학기관평가인증 획득
2020. 2. 24	제8대 총장 정용덕 박사 취임
2021. 4. 28	공공정책연구원 설립
2021. 6. 30	유네스코한국위원회 후원 국제학술회의 개최
2021. 6. 23	미국 앨라배마대학교 버밍엄캠퍼스(UAB) 비즈니스 스쿨(Collat School of Business)과 복수학위 협약 체결
2021. 10.	지방자치 부활 30주년 기념 학술·정책 세미나 “한국의 지방자치: 분권, 거버넌스, 정책” 공동 개최
2022. 2. 16	대전 광수사 불교대학 업무 협약 체결
2022. 3. 31	대한적십자사와 업무 협약 체결
2022. 11. 16	지역대학-기업상생협력 체계 구축 협약 체결
2023. 2. 24	온라인 국제 학술 세미나 개최 : 삶의 형식으로서 불교
2023. 3. 2	지역 29개 대학과 인권의식 향상을 위한 업무 협약 체결
2023. 5. 10	충남대학교 도서관과 자료공동이용 협약 체결

대학 개황

3. 대학 기구표



제Ⅲ장 종합 및 논의

1. 대학이념 및 경영
2. 교육과정 및 교수-학습
3. 교원 및 직원
4. 학생지원 및 시설
5. 대학성과 및 사회적 책무

종합 및 논의

1. 대학 이념 및 경영

구분		내용
평가 결과 요약	대학 경영	<ul style="list-style-type: none"> ○ 우리 대학은 대한불교천태종의 중창이념 아래 설립된 종립대학으로서 숭고한 불교정신과 건학이념을 바탕으로 지혜와 자비를 갖춘 참된 인재를 양성하여 국가와 사회에 기여하는 교육목표와 인재상을 정립함 ○ 사회 환경 변화와 구성원의 의견을 반영하여 중장기 발전계획을 수립하고, 연도별 성과를 관리하여, 미흡한 부분을 개선하고자 노력을 기울이고 있음 ○ 대학 자체평가는 2년을 주기로 시행하고 있으며, 그 결과는 구성원과 공유하고, 부족한 사항에 대해서는 개선하려 노력하고 있음
	대학 재정	<ul style="list-style-type: none"> ○ 우리 대학은 재단의 전폭적인 지원 아래 개교부터 현재까지 안정적인 재정을 확보·운영하고 있어, 주요 재정지표는 전국 대학에서도 최상위의 기준값을 상회하고 있음 ○ 중기 재정운용 계획을 바탕으로 규정에 의거하여 관련 위원회 등을 통해 예산을 투명하게 편성하여 집행하고 있으며, 결과에 대한 감사 및 평가, 환류가 이루어질 수 있도록 체계를 구축하고 실행하고 있음 ○ 재단의 지원뿐만 아니라 재정의 안정성과 지속성을 마련하기 위한 재정 다각화 등의 자구책 마련을 위해 노력할 필요성이 있음 ○ 투명한 재정운용을 위해 학교법인 및 학교와는 독립된 회계 법인을 통해 감사를 실시하고 있으며, 그 결과는 부서에 공유하여 개선을 추진하고 있음
총평		<ul style="list-style-type: none"> ○ 우리 대학이 지향하는 건학이념을 근간으로 교육목표, 인재상 등을 명확히 정립하여 운영하고 있음 ○ 고등교육의 환경 변화에 대응한 특성화를 고민하고, 이를 체계적으로 추진하기 위한 내부 공감대 형성과 구현 방안 마련을 위한 지속적인 노력이 필요할 것으로 판단됨
보완 및 개선사항		<ul style="list-style-type: none"> ○ 급변하는 고등교육 환경 변화에 대응하기 위해 중장기 발전계획을 점검하고, 미래지향적인 특성화 계획을 재검토 및 수립하여 진행해나가는 노력이 필요할 것임 ○ 더불어 지속가능한 성과관리체계를 구축하여 대학의 성과를 누적·관리해나가는 구조를 구상할 필요가 있음 ○ 기부금 확대, 외구 연구 및 사업 유치 등 대학 차원에서 실현 가능한 재정 다각화 노력을 적극적으로 기울일 필요성이 있음

종합 및 논의

2. 교육과정 및 교수학습

구분		내용
평가 결과 요약	교육 과정	<ul style="list-style-type: none"> ○ 우리 대학은 건학이념에 따라 정립된 교육목표와 인재상을 구현하기 위해 도출한 핵심역량에 근거하여 교육과정을 편성·운영하고 있음 ○ 사회 변화에 대응한 전공별 능력을 함양하기 위해 교육과정을 개설·편성·운영하고 있으며, 지속성을 확보하기 위해 교육과정의 편성, 운영, 평가, 환류 등의 과정을 통해 개선·노력하고 있음 ○ 인문사회계열 중심의 통섭형 인재 육성을 위해 복수전공과 자율설계융합전공, 타 대학과의 학점 교류, K-MOOC 등을 유연하게 실시하고 있음 ○ 향후 전공심화 능력 함양을 위해 보완과정으로서 전공연계 비교과 과정 등을 적극적으로 실행할 예정임
	학사 관리 및 수업	<ul style="list-style-type: none"> ○ 학사관리를 위해 다양한 규정과 지침을 체계적으로 제정·운영하고 있으며, 개선이 필요한 경우 공개적으로 의견을 수렴하여 투명성을 확보하고 있고, 질차에 따라 개정을 진행함으로서 체계성을 확보하고 있음 ○ 소규모 대학의 특성을 반영하여 수강인원 기준에 미달될 경우에도 승인을 받아 개설하여 교육의 질 확보를 위해 노력하고 있음 ○ 원활한 수업 지원을 위해 학사정보시스템을 구축하여 운영하고 있으며, 2019년 시스템 고도화를 추진하였음 ○ 강의평가는 학기 당 2회를 실시하고 있으며, 통합정보시스템을 통해 진행하고 있음 ○ 수업 개선을 위한 결과에 활용하기 위해 학기별(중간) CQI보고서를 작성하고 있으며, 이를 통해 학기말까지 남은 수업을 개선하여 진행하고 있음
	교수 학습	<ul style="list-style-type: none"> ○ 교수학습 지원은 전담인력을 고정적으로 확보하여 지속가능성을 제고하고 있으며, 전문성을 함양하기 위한 노력을 기울이고 있음 ○ 교원의 교수 역량과 학생의 학습 역량을 함양하기 위해 다양한 프로그램을 개설·운영하고 있으며, 앞으로도 적극 운영해 나갈 계획임
총평		<ul style="list-style-type: none"> ○ 수요자의 의견수렴, 사회적 요구 및 환경 분석 등을 기반으로 교육과정 개발 및 운영함에 따라 교육만족도의 지속적인 성과를 도출하기 위한 노력을 해야 함 ○ 교수학습 지원을 위한 전담 조직과 인력을 갖추고, 수업의 질 향상을 위해 다양한 프로그램을 지속적으로 제공하고 있음
보완 및 개선사항		<ul style="list-style-type: none"> ○ 대학의 특성화 확립 및 연계를 위하여 인재상, 대내외 여건분석, 학문 변화, 학생 요구 등을 고려한 교육과정의 체계적인 보완 노력이 필요함 ○ 소수 전공 중심의 대학으로서 강좌 개설의 한계를 극복하고 충분한 과목 선택권을 확보하기 위해 타 대학 학점교류 및 K-MOOC 활성화 노력 등을 적극적으로 확대할 필요가 있음 ○ 교수학습을 향상시키기 위한 다양한 제도운영과 안정적인 재정지원 확보, 체계적인 관리를 위한 환류의 원활화 등이 지속적으로 필요함

종합 및 논의

3. 교원 및 직원

구분		내용
평가 결과 요약	교원	<ul style="list-style-type: none"> 교원의 임용은 관련 규정에 근거하여 절차대로 진행함으로써 투명성과 체계성을 확보하고 있음 강사의 강의료는 경력 등에 따라 공정하게 지급되고 있으며, 모두 기준값을 충족하고 있음 교원의 연구 역량 강화를 위해 연구비와 연구 활성화를 위한 경비 지원은 다양성을 확보하여 운영하고 있으며, 향후에도 지속할 예정임 교원의 전문성 확보를 위해 교육 활동을 꾸준히 지원하였고, 교수법 특강 및 컨설팅, 세미나, 워크숍, 외부 교원 역량 강화 프로그램 안내 및 지원 등을 시행하고 있음
	직원	<ul style="list-style-type: none"> 직원의 채용과 배치는 관련 규정에 의거하여 절차대로 공정하게 진행하고 있으며, 직원 1인 당 학생 수는 지속적으로 기준값을 충족하고 있음 직원의 복지와 사기 진작을 위해 교육(연수), 건강, 경조사 등의 지원을 하고 있으며, 소통의 조직문화 함양을 위해 동호회 활동을 권장·지원하고 있음 직원의 역량 강화를 위해 다양한 교육을 지원하고 환류 체계를 구축하여 개선방안을 마련하고 있음
총평		<ul style="list-style-type: none"> 신규 교원의 충원은 규정에 따라 학부의 요청에 의해 그 필요성을 검토하고, 투명하고 엄정하게 운영되고 있음 교원의 역량 강화를 위한 다양한 프로그램을 마련하여 지원하고 있음 교원의 연구 활동 활성화를 위해 대학 차원의 행·재정적 지원 체계를 마련하여 지원하는 노력이 필요함 직원의 채용은 규정에 따라 엄정하게 운영되고 있으며, 근무 의욕 고취를 위한 다양한 복지제도를 수립하고 운영하고 있음
보완 및 개선사항		<ul style="list-style-type: none"> 교원의 요구, 학부(전공)의 특성 및 교육과정과 연계한 교수법 등을 운영하여 교원의 역량 강화를 위한 교육 및 연구 지원 계획을 마련하여 추진할 필요가 있음 대학 내부 재원에 의존한 기존의 연구비, 활동비 확보 방식에서 벗어나 교원들이 스스로 외부 연구비를 지원받아 운영할 수 있는 적극적인 자세와 노력이 필요할 것임 교원의 업적평가와 연계하여 강의 능력 향상과 연구 활동 촉진을 위한 개선 방안의 적극적인 모색이 필요함 직원의 역량 및 직무만족도 제고를 위한 체계적인 교육 지원, 명확한 직무 및 사무분장, 일과 삶의 균형을 위한 제도의 개선이 필요함

종합 및 논의

4. 학생지원 및 시설

구분		내용
평가 결과 요약	장학 및 자치 활동	<ul style="list-style-type: none"> ○ 우리 대학은 학생을 위한 다양한 장학제도를 운영하고 있으며, 이는 관련 규정에 의거하여 체계적으로 운영되고 있음 ○ 최근 3년 간 장학금 비율은 기준값을 크게 상회하며 충족하고 있음 ○ 주무 부서인 교학지원처를 중심으로 대학 전체 차원에서 학생의 자치활동을 적극 장려하기 위한 다양한 행·재정적 지원을 하고 있음 ○ 학생 안전을 위해 관련 규정에 의거하여 체계를 갖추고 있으며, 사고 예방 및 상황 발생 시 즉각적인 대응을 위한 신속대응센터를 가동하고 있음 ○ 학생 및 교직원을 대상으로 매년 안전교육을 실시하고 있으며, 기숙사에 거주하는 학생을 대상으로 소방교육을 실시하고 있음
	학생 심리 및 진로 상담	<ul style="list-style-type: none"> ○ 학생상담 업무는 교학지원처에서 주관하고 있으며, 공간은 업무의 특성을 고려하여 기숙사 내 별도의 독립된 곳에 상담 공간을 마련하여 학생에게 상담 프로그램 및 서비스를 제공하고 있음 ○ 전문 자격을 갖춘 상담원을 상시 배치하여 전담하도록 하고 있음 ○ 학생의 요구 사항을 반영한 다양한 상담 프로그램을 개설하여 운영하고 있으며, 높은 만족도를 보이고 있음
	학생 권익 보호 및 소수 집단 학생	<ul style="list-style-type: none"> ○ 학생의 권익보호를 위한 규정과 체계를 갖추고 활동을 적절히 수행하고 있음 ○ 법정 예방교육 및 집단 상담, 인권공모전 등을 통해 권익 신장을 위한 노력을 기울이고 있음 ○ 소수집단학생의 학습권 보장과 대학생활 안정을 위해 대학 차원에서 각종 제도적 및 행·재정적 체계를 갖추고 지원하고 있음
	교육 시설	<ul style="list-style-type: none"> ○ 교사확보율은 기준값을 크게 상회하며 충족하고 있음 ○ 재학생 1인당 강의실, 실험·실습실 면적 등 기준값을 충족하고 있으며, 쾌적하게 유지하기 위한 다각적인 노력을 기울이고 있음 ○ 강의실 및 실험·실습실의 쾌적한 환경을 위해 매년 예산을 투자하여 개선해나가고 있음
	기숙사 및 복지 시설	<ul style="list-style-type: none"> ○ 우리 대학은 학생 전원이 기숙사 생활을 하는 기숙형 대학의 특징을 가지고 있으며, 수용률 또한 기준값을 크게 상회하고 있음 ○ 기숙사 내에는 다양한 편의시설을 확보하여 운영하고 있으며, 매년 의견 수렴을 통해 개선해 나가고 있음
	도서관	<ul style="list-style-type: none"> ○ 재학생 1인당 연간 자료구입비는 최근 3년간 기준값을 상회하고 있음 ○ 학생들의 학습 편의를 위해 충분한 수의 열람석과 자료 검색을 위한 학술정보시스템 등 적절한 환경을 유지하고 있음
총평		<ul style="list-style-type: none"> ○ 우리 대학의 특징인 전교생이 등록금 부담 없이 학업에 전념할 수 있는 교육여건 조성, 활기찬 대학생활을 위한 각종 지원 등이 적절하게 이루어지고 있음 ○ 학생 중심의 최적 환경을 조성하려는 노력을 기울이고 있음
보완 및 개선사항		<ul style="list-style-type: none"> ○ 학생의 수요에 대응한 각종 편의시설에 대한 지속적인 운영과 관리가 필요함 ○ 노후 시설을 지속적으로 점검하고, 개선해 나감을 통해 학생의 시설에 대한 만족도를 높이는 노력이 필요함

종합 및 논의

5. 대학 성과 및 사회적 책무

구분		내용
평가 결과 요약	대학 성과	<ul style="list-style-type: none"> ○ 우리 대학은 대학경영 및 교육 전반에 대해 주기적으로 대학 자체평가, 교육만족도 조사 등 다양한 방식으로 성과관리를 하고 있으며, 그 결과를 교육과 대학 운영에 충실히 반영하고 대학구성원이나 외부에 공개하는 등의 성과관리체계를 구축하고 있음 ○ 교육목적에 부합하는 학생을 충원하고, 이들의 교육성과를 높이기 위해 노력을 기울이고 있음. 신입생 및 재학생 충원률은 기준값을 충족하지는 못하였지만, 우수 신입생 충원 전략과 재학생 만족도 제고전략을 통해 신입생 및 재학생 충원하기 위해 노력하고 있음 ○ 교원 및 대학원생의 연구윤리 의식 확립을 위해 노력하고 있음 ○ 졸업생의 취업률은 최근 3년 평균 기준값을 충족하고 있으며, 지속적으로 취업률 제고를 위한 다양한 교육서비스를 제공하고 있음
	사회적 책무	<ul style="list-style-type: none"> ○ 대학 건학이념과 교육목표에 부합하는 사회봉사 정책과 계획을 마련하고, 다양한 사회봉사 활동을 추진하고 있음 ○ 지역사회연계 및 협력체계를 구축하고 다양한 프로그램을 운영하여 지역사회에 인적 및 물적 자원을 공유하는 체계를 구축하고 있음
총평		<ul style="list-style-type: none"> ○ 고등교육을 둘러싼 환경 속에서 건학이념을 지키면서 교육목표에 부합한 인재를 양성하기 위해 노력하고 있음 ○ 지역사회와의 협력 등 연계 활동이 강조되는 시대적 필요에 부응하여 보다 다양한 교육·연구 활동, 봉사 활동 등의 프로그램을 마련하여 진행하고 있음 ○ 학교의 실정을 고려한 사회봉사 프로그램을 운영하기 위해 노력하고 있음
보완 및 개선사항		<ul style="list-style-type: none"> ○ 대학의 성과를 지속적으로 관리하는 체계를 대학의 상황을 고려해 마련하여 운영·관리하는 방안이 강구되어야 할 것임 ○ 교원의 교육 및 연구 활동을 장려하기 위한 대학 차원의 행·재정적 지원 체계를 마련하는 것이 필요할 것임 ○ 신입생과 재학생충원율의 제고를 위한 전략을 지속적으로 지원할 필요가 있으며, 환경변화에 신속하게 대응 할 수 있는 체계 구축이 필요함 ○ 지역협력을 위해 산학, 고교특강, 시민특강프로그램, 공공기관 협력 등을 확대하여 지역의 문제를 공유 및 기여 확대 필요